

DIPLOURES JAPYRIDÉS DE BASSE-ÉGYPTÉ

Par J. PAGÉS.

A ma connaissance, aucune capture de Japyridé égyptien n'a été publiée jusqu'à présent.

M. le Pr. H. PRIESNER, du Ministère de l'Agriculture au Caire, a bien récolté à Mersa-Matruh, en mars 1933, un Japyginé que F. SILVESTRI a reconnu être une jeune ♀ de *Japyx simplex* Verhoeff, mais cette détermination est restée inédite. Grâce à l'amabilité de M. le Pr. H. PRIESNER, qui conserve ce spécimen dans sa collection personnelle, B. CONDÉ a pu l'observer et faire un schéma du 10^e urotergite ; celui-ci porte 4 M^1 sur le disque ce qui, en l'absence de ♂, caractérise la variété *profusa* Silv. de *J. simplex*².

Au cours d'un voyage zoologique en Basse-Égypte, B. CONDÉ, a récolté 29 représentants de la sous-famille des Parajapyginés dans le jardin de M. ABD EL-MOOTY à Sawaleh, village à 5 km. au S. de Fakus, les 8, 9, 13 et 14 septembre 1949 ; 28 de ces Insectes se tenaient sous des pots de fleurs plus ou moins protégés du soleil, 1 seul était sous une pierre dans une rigole à sec.

Tous les individus récoltés appartiennent au genre *Parajapyx* et se répartissent entre 3 formes inédites : *Parajapyx (Parajapyx) condei* n. sp., *P. (Grassjapyx) priesneri* n. sp., *P. (G.) chichinii* n. sp.

1. — *Parajapyx (Parajapyx) condei* n. sp.

24 ex. sexe ?³, longs de 2.5 mm. à 5 mm.

La description est basée sur 1 ♀ st. IV longue de 3,9 mm. et sur 1 ♀ st. V de 5 mm.

TÊTE. — *Vertex* : 13 + 13 soies de toutes tailles. *Pli oral* : 4-5 soies longues ou assez longues. *Antennes* typiques, de 18 articles assez pileux. *Labium*, *maxilles* et *mandibules* typiques.

1. ABRÉVIATIONS. — ex. = exemplaire(s) ; sexe ? = sexe et stade du développement postembryonnaire non reconnus ; l. = larve ; st. I, st. II ; = stade du développement postembryonnaire des *Parajapyginae* (Cf. PAGÉS, 1952 a) ; $M v$ = macrochète ; s = soies typiques des *Parajapyginae* (Cf. PAGÉS, 1952 a) ; d_1, d_2, \dots = dents des cerques des *Parajapyginae* (Cf. PAGÉS, 1952 a).

2. Cf. PAGÉS, 1952 b.

3. Ce travail est commencé depuis 1949 et la plus grande partie du matériel a été montée ; à cette époque je ne savais pas reconnaître le sexe des *Parajapyginae* et ne puis le faire avec certitude maintenant sur les préparations.

THORAX¹. — *Face tergale*. Pronotum : s_1 nulles. — Mésototum et métanotum typiques. On note sur le scutum de chacun de ces 2 derniers les séries des variations suivantes : 1° les s_1, s_2, s_3 peuvent être présentes que d'un seul côté de la ligne médiane ; 2° 3 + 3 soies supplémentaires très courtes, certains exemplaires en possèdent une 4^e, présente presque toujours d'un seul côté de la ligne médiane.

*Face sternale*² identique au type, sauf en ce qui concerne les aires infracoxales, qui possèdent 4-5 soies au lieu de 3. Notons aussi que les mérostermites des méso- et métanotum de certains spécimens possèdent une 4^e soie très courte au-dessus de la soie intermédiaire typique.

Pattes peu pileuses ; les 1 + 1 soies apicales sternales des tarsi sont simples, droites, aiguës, ne dépassant pas l'extrémité distale des griffes.

ABDOMEN. — *Tergites*. Tergite 8 sans M_5 ; tergite 10 sans M_1 ni M_4 ; le reste de la chétotaxie est typique ; notons cependant que les s_2 du 10^e tergite n'occupent pas toujours leur position normale : chez certains exemplaires, en effet, elles s'insèrent plus près des M_5 que des M_3 , alors que typiquement elles devraient être situées à égales distances de ces phanères ; je ne sais ce que signifie cette variation. Les soies supplémentaires sont au nombre de : 1° 1 + 1 sur le tergite 1 ; 2° 3 + 3 sur les tergites 2-7 ; 3° 3 + 1 + 3 sur le tergite 8 ; 4° 1 + 1 sur le tergite 10.

Les tergites 8 et 9 sont respectivement 1 fois 1/10 et 1 fois 4/5 aussi larges que longs ; le 10^e est 1 fois 11/25 aussi long que large, ses bords latéraux sont légèrement convexes et le segment a sa plus grande largeur un peu en avant de son milieu.

Longueurs relatives des segments 8 à 10 : 70-38-100.

Acropyge triangulaire, à bords légèrement convexes ; il est à peu près aussi long que large à sa base, à sommet aigu ; face tergale pourvue de 2 paires de tubercules plus ou moins aigus.

Sternite 1. Préscutum : 5 + 5 soies. Scutum : 10 + 10 M, M_8 très courts souvent nuls ; 1 + 1 $s (s_1)$; 2-3 soies paramédianes chez presque tous les exemplaires ; 1 + 1 soies supplémentaires entre M_5 et M_7 , et 6-8 + 6-8 autres en avant des organes subcoxaux latéraux.

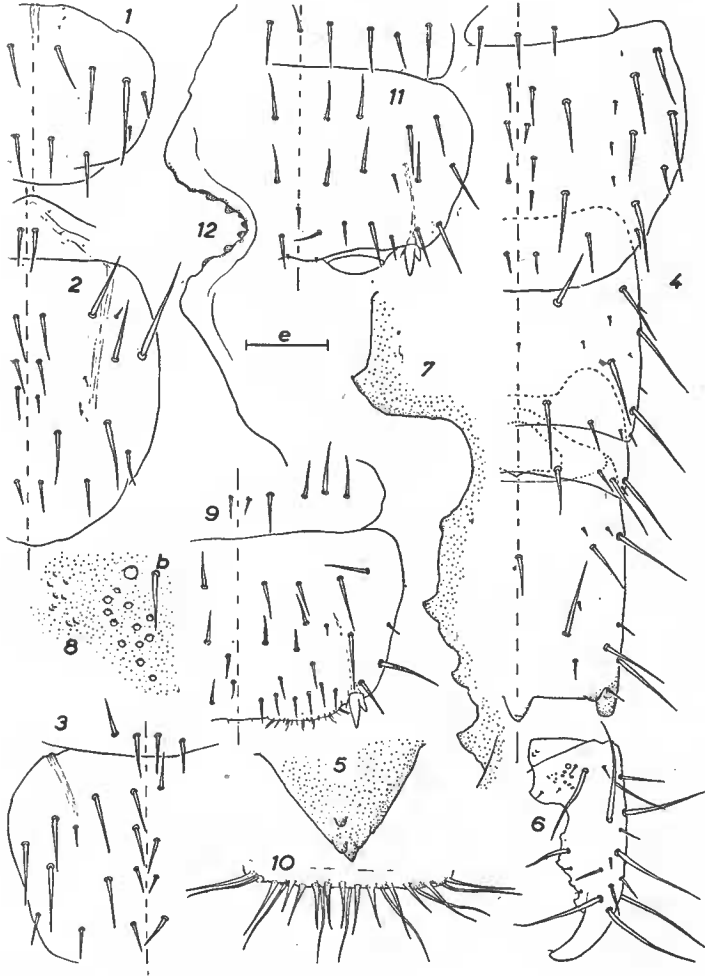
Ceux-ci occupent environ le 1/3 de la largeur interstylière et sont très peu saillants ; 12-23 soies glandulaires, le plus souvent 16-17 : elles sont typiquement unisériées mais, quand elles deviennent assez nombreuses (au moins 18), elles tendent à former 2 rangées transversales très irrégulières ; de tailles inégales, les 2-3 situées à chaque angle de l'organe, égales aux 67/100 de la longueur du style 1, les autres plus petites, valant environ les 40/100 de ce style ; canal glandulaire un peu plus long que la soie correspondante, terminé par un réservoir très petit, sphérique, à peine plus gros que le canal ; 7, rarement 8 ou 9 soies sensorielles, 2 fois aussi

1. J'ai décrit (1952 a) la chétotaxie des tergites thoraciques et abdominaux et celle des urosternites que je considère comme typique du genre *Parajapyx*. Je me contenterai désormais d'indiquer : 1° les M ou s absents et, si tous ces phanères sont présents, je qualifierai la chétotaxie de typique ; 2° les variations observées ; 3° le nombre de soies supplémentaires. Les figures indiquent les longueurs relatives des divers phanères. Pour la face sternale du thorax, j'admets comme typique celle que j'ai décrite chez *P. (P.) isabellae* Grassi (Pagés, 1952 b.).

2. Chez *P. (P.) normandi* Pagés le présternite du proternum porte 1 + 1 + 1 soies et non 2 + 2.

longues que les soies glandulaires les plus courtes et valant les 80-83/100 de la longueur du style 1.

Sternites 2-7. Préscutum : 4 + 1 + 4 soies. Scutum : 12 + 12 *M* ; les *s*₂ ainsi que les *s* médianes *a* et *b* sont absentes ; il peut y avoir 2-3 soies



Parajapyx (Parajapyx) condei n. sp., ♀ st. III. — 1. Pronotum, $e = 71 \mu$. — 2. Mésonotum, $e = 71 \mu$. — 3. Urotergite 1, $e = 71 \mu$. — 4. Urotergites 7 à 10, $e = 71 \mu$. — 5. Acropyge, $e = 22 \mu$. — 6. Cerque droit, $e = 71 \mu$. — 7. Détail de la marge interne du cerque droit, $e = 22 \mu$. — 8. Détail des plaques d'évaporation et des tubercules du cerque droit, $e = 31 \mu$. — 9. Urosternite 1, $e = 71 \mu$. — 10. Organe subcoxal latéral gauche, $e = 22 \mu$. — 11. Urosternite 2, $e = 71 \mu$. — 12. Hypopyge, $e = 22 \mu$.

supplémentaires sur chaque moitié d'un sternite, mais elles sont extrêmement variables et jamais symétriques ; quelques exemplaires ont sur certains sternites une très courte soie médiane supplémentaire, pouvant être homologuée à la soie *b*.

Styles assez allongés, aigus ; la soie recourbée des styles 1 à 3 égale les 3/4 de la soie droite typique.

Vésicules exsertiles des sternites 2 et 3 assez petites, rondes, à rebords nets.

Hypopyge. Ses bords latéraux sont légèrement sinueux ; le sinus médian est profond, à bords divergents, armés de dents plus ou moins aiguës, disposées sur 2 rangées superposées.

CERQUES. — Un peu plus longs que les 9/10 (92/100), de la partie normalement découverte du tergite 10, à peu près 2 fois 1/3 aussi longs que larges à la base, leur largeur au niveau de la d_3 vaut les 30-32/100 de leur longueur ; ils sont arqués à l'extrémité distale qui est aiguë ; sinus assez profond entre d_1 et d_2 ; d_1 très forte, en crochet, la plus grosse de toutes, d_2 la plus petite, tuberculiforme, les autres, sensiblement toutes de même taille, aiguës, à sommet dirigés vers la base du cerque ; un épaulement postérieur aux d_3 , d_4 et d_5 ; un minuscule épaulement antérieur aux d_3 ; d_2 plus près de d_3 que de d_2, d_3 plus près de d_4 que de d_2 , d_4 plus près de d_5 que de d_3 ; intervalle d_2-d_3 de 1/10 plus grand que l'intervalle d_3-d_4 , lui-même de 2/9 plus grand que l'intervalle d_4-d_5 .

Plaques d'évaporation inégales ; une grosse située tout contre la soie *b*, en avant de la ligne joignant cette soie à la soie *c* ; 8 à 13 petites en arrière de la grosse ; sur le territoire limité par les plaques, la d_1 et l'angle basal interne du cerque, il y a un certain nombre de petits tubercules arrondis.

Chétotaxie typique ; la soie *d* semble être toujours absente.

Partie hyaline basale de chaque cerque présentant du côté interne 1-3 tubercules superposés.

AFFINITÉS. — Cette espèce est très voisine de *P. (P.) normandi* Pagés de Tunisie (le Kef). On l'en distinguera aisément en faisant appel à la chétotaxie tergale de l'abdomen, aux organes subcoxaux, ainsi qu'à la forme et à la disposition des plaques d'évaporation des cerques.

2. — *Parajapyx (Grassjapyx) priesneri* n. sp.

2 ♀ st. II, longues de 2,5 mm. ; 1 l. st. I, longue de 2 mm.

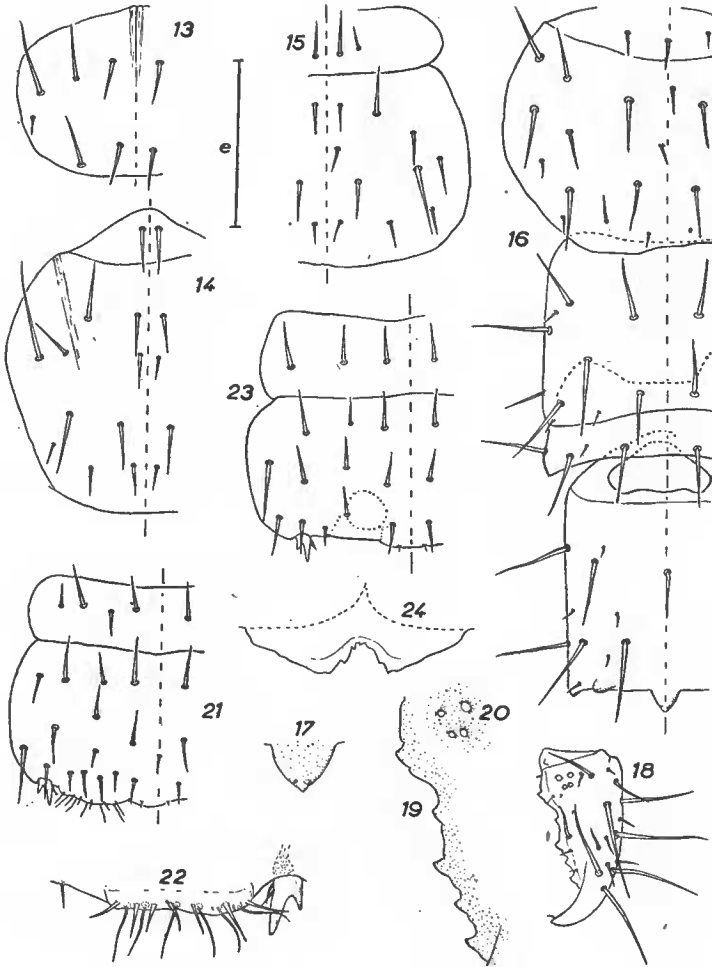
TÊTE. — *Vertex* ; 13 + 13 soies de toutes tailles. *Pli oral* : 4-5 soies assez longues ou courtes. *Antennes* typiques, de 18 articles peu pileux. *Labium, maxiles et mandibules* typiques.

THORAX. — *Face tergale*. Pronotum sans s_1 ni s_3 . Métanotum avec 1 + 1 soies sur le préscutum. Le reste de la chétotaxie est typique.

Face sternale. Présternite du métanotum avec 4 + 4 soies. Plages médianes des sternites des méso- et métasternum avec 2 + 1 + 2 soies, la médiane étant postérieure. Les autres sclérites sont typiques.

Pattes peu pileuses ; les 1 + 1 soies apicales sternales des tarsi simples, aiguës, atteignant sensiblement la moitié de la longueur des griffes.

ABDOMEN. — *Tergites*. Tergite 1 sans s_3 . Tergites 2-7 sans s_3 ni s_4 ; un exemplaire présente cependant une s_3 très courte sur la moitié droite du tergite 3. Tergite 8 sans s_1 ni s_4 . Tergite 9 sans s_2 . Tergite 10 sans M_1 , s_1 et s_3 . Le reste de la chétotaxie est typique; notons cependant que sur les tergites 2-7: 1° les M_6 sont très courts, très souvent absents sur une



Parajapyx (Grassjapyx) priesneri n. sp., ♀ st. II. — 13. Protnotum, $e = 100 \mu$. — 14. Mésonotum, $e = 100 \mu$. — 15. Urotergite 1, $e = 100 \mu$. — 16. Urotergites 7 à 10, $e = 100 \mu$. — 17. Acropyge, $e = 44 \mu$. — 18. Cerque droit, $e = 100 \mu$. — 19. Détail de la marge interne du cerque droit, $e = 44 \mu$. — 20. Détail des plaques d'évaporation, $e = 44 \mu$. — 21. Urosternite 1, $e = 100 \mu$. — 22. Organe subcoxal latéral gauche, $e = 44 \mu$. — 23. Urosternite 3, $e = 100 \mu$. — 24. Hypopyge, $e = 44 \mu$.

moitié d'un tergite ou même des 2; 2° les paires de s_1 et s_2 sont rarement présentes simultanément. Les soies supplémentaires sont au nombre de : 1° 1 + 1 sur le tergite 8; 2° 1 + 1 sur le tergite 10.

Les tergites 8 et 9 sont respectivement 1 fois 3/10 et 2 fois 1/2 aussi larges que longs; le 10° est environ 1 fois 2/5 aussi long que large.

Longueurs relatives des segments 8 à 10 : 68-36-100.

Acropyge triangulaire à bords fortement convexes, à sommet aigu; face tergale avec 2 tubercules situés près du sommet.

Sternite 1. Préscutum : 4 + 4 soies. Scutum : M_8 nuls; seule la s médiane b est présente; 5-6 + 5-6 soies supplémentaires en avant des organes subcoxaux latéraux.

Ceux-ci occupent environ le 1/3 de la largeur interstylière et sont peu saillants; 7-9 soies glandulaires unisériées, sensiblement aussi longues que le style 1; l'appareil glandulaire n'a pu être étudié; 5-6 soies sensorielles légèrement plus longues que le style (21/19).

Sternites 2-7. Préscutum : 3 + 3 soies. Scutum : M_4 nuls; cependant une ♀ présente 1 M_4 sur la moitié droite du sternite 2 et un autre sur la moitié gauche du sternite 7; 1 + 1 s (s_4), une s_3 est présente sur la moitié gauche du sternite 2 de la ♀ précédente.

Styles assez allongés; la longueur de la soie recourbée des styles 1 à 3 égale celle de la soie droite typique.

Vésicules exsertiles des sternites 2 et 3 assez petites, rondes, à rebords nets.

Hypopyge. Ses bords sont légèrement sinueux; le sinus médian est assez profond, large, à bords divergents, armés de 3-4 dents peu aiguës.

CERQUES. — Environ d'1/5 plus courts que la partie normalement découverte du tergite 10 (16/19), environ 2 fois 1/8 aussi longs que larges à la base (32/15), assez arqués à l'extrémité distale qui est aiguë; d_1 la plus grosse de toutes, d_3 plus grosse que d_2 , d_4 ou d_5 , ces 3 dernières étant subégales; toutes les d possèdent un épaulement postérieur, celui de d_2 étant insignifiant; les d_1 , d_3 et d_4 ont en outre un épaulement antérieur; toutes les d ont leur sommet dirigé vers la base des cerques; intervalle d_1-d_2 de 1/3 plus grand que l'intervalle d_2-d_3 , lui-même légèrement plus grand (19/17) que l'intervalle d_3-d_4 ; celui-ci à son tour plus de 1/5 plus grand que l'intervalle d_4-d_5 .

Plaques d'évaporation, subégales, assez petites; il y en a une seule chez la ♀, 3-4 chez les ♂.

Chétotaxie typique.

Partie hyaline basale avec 1-2 tubercules.

AFFINITÉS. — Cette espèce est facilement reconnaissable par la forme et l'armature de ses cerques. Ceux-ci la rapprochent du groupe de *P. (G.) vinciguerranus* Silv. de Côte d'Ivoire et de Guinée et de *P. (G.) dundoanus* Pagés d'Angola; on séparera *priesneri* de ces formes. par : 1° la chétotaxie tergale; 2° l'acropyge; 3° les organes subcoxaux latéraux; 4° le détail de l'armature de la marge interne des cerques.

(à suivre).